

Analisi chimica Fontana piazza Municipio data prelievo 20.12.2004

PARAMETRO	UNITA' di MISURA	RISULTATO	INCERTEZZA	LIMITE di RILEVABILITA'	VALORE PARAMETRO
Colore		incolore			()
Odore		inodore			()
Temperatura acqua	°C	8,4			()
Cloro residuo libero	Mg/Cl ₂	0			()
Cloro residuo combinato	Mg/Cl ₂	0			()
Cloro residuo totale	Mg/Cl ₂	0			()
Ammonio	mg/l	inf.	0,02		0,5
Nitriti	mg/l	inf.	0,05		0,5
Conducibilità Elettr. Spec. 20°C	microS	234			2.500
Concentrazione ioni idrogeno	pH	7,4	0,03		9,5
Carbonio organico totale	Micrg/l	341		100	()

Legenda – analisi chimica:

Colore / Odore: trattasi di due indicatori previsti dalla nuova legge D.Lgs 31/ 2001

Temperatura: la vecchia legge D.Lgs 236/ 1988 prevedeva 25° come valore massimo. La nuova legge non prevede un valore limite.

Cloro residuo libero: indica che l'acqua è stata disinfettata con il cloro; valore consigliato D.Lgs 31/2001 0,20 all'utente (non è previsto un valore massimo).

Ammonio: il valore limite è 0,500.

Nitriti: il valore limite è 0,50. Le analisi non consentono di indicare valore 0. Il valore riscontrato ha il significato di assente.

Conducibilità: indica la presenza di sali. Valore limite previsto D.Lgs 31/2001 pari a 2500.

Concentrazione ioni: il valore previsto deve essere tra 6,5 e 9,5

Carbonio: indicatore sostanze organiche contenute nell'acqua. Non è previsto un valore limite. Il valore riscontrato è basso.

Analisi chimica Fontana Cimitero - 14.10.2004

PARAMETRO	UNITA' di MISURA	RISULTATO
Colore		incolore
Odore		inodore
Temperatura acqua	°C	15,7
Cloro residuo libero	Mg/cl ₂	0,19
Cloro residuo combinato	Mg/Cl ₂	0,02
Cloro residuo totale	Mg/Cl ₂	0,21
Conducibilità Elettr. Spec. 20°C	microS	241 (inc.2,7)
Concentrazione ioni idrogeno	pH	7,4 (inc.0,03)

Analisi chimica Fontana piazza Municipio - 26.10.2004

PARAMETRO	UNITA' di MISURA	RISULTATO
Cloro residuo libero	Mg/cl ₂	0,16
Cloro residuo combinato	Mg/Cl ₂	0,03
Cloro residuo totale	Mg/Cl ₂	0,19

Analisi biologica Fontana piazza Municipio - data prelievo 20.12.2004

PARAMETRO	UNITA' di MISURA	RISULTATO	INCERTEZZA	LIMITE di RILEVABILITA'	VALORE PARAMETRO
Batteri coliformi a 37°	Numero 100/ml	0			0
Escherichia coli (E.coli)	Numero 100/ml	0			0
Enterococchi	Numero 100/ml	0			0
Conteggio colonie a 37°	Numero 100/ml	inf. a 1			()
Conteggio colonie a 22°	Numero 100/ml	inf. a 1			()

Legenda – analisi biologica:

Batteri: indicatore che deve avere come limite 0.

Eschirechia/ Enterococchi:devono essere 0.

Conteggio delle colonie: indicatori di cui la legge non prevede limite massimo.

....Qualche “parola in più” sulla situazione dell’Acqua a Colletterto...

Nonostante i ripetuti reclami fatti alla SMAT (Società Metropolitana Acque Torino SpA) per il forte odore di cloro che scaturiva dall’acqua dei rubinetti, la Società, tramite il laboratorio di analisi ci comunicava i dati riportati nelle tabelle della pagina precedente e ci informava che il cloro immesso nelle vasche di distribuzione era inferiore ai limiti consigliati dal D.Leg.n.31 del 2000 (0,20 mg/l) e serviva a garantire la potabilizzazione dell’acqua sull’intero impianto di distribuzione.

A seguito di un incarico affidato dall’Amministrazione ad un laboratorio di analisi privato, abbiamo rilevato che i valori di cloro residuo erano invece molto elevati rispetto ai limiti consigliati dalla legge, soprattutto al mattino (analisi dei campioni prelevati in 3 punti diversi del paese dal 3 all’8 marzo, tra le 7:30 e le 8:00) dovuti presumibilmente ad un accumulo di cloro nelle ore notturne (i valori scendevano man mano che i cittadini utilizzavano l’acqua).

A seguito dei colloqui intercorsi con SMAT a fronte delle nostre rimostranze, la SMAT ha perfezionato il sistema di dosaggio del cloro e, dalle analisi effettuate dal laboratorio privato il giorno 22 Marzo, risulta una concentrazione di cloro pari a 0,10mg/l, pari alla metà del limite consigliato.

Vigileremo affinché non si verifichino più altri inconvenienti.

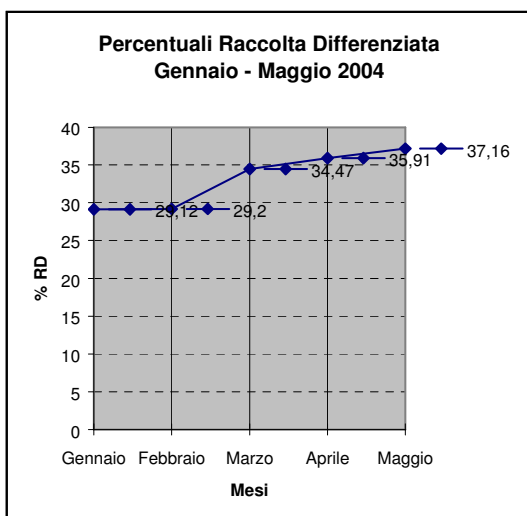
Dati Rilevamento Campi Elettromagnetici

L’inquinamento elettromagnetico è generato da diverse sorgenti di campo come elettrodotti, centrali e cabine elettriche, antenne di trasmissione telefonica e radiofonica, stazioni radio base cellulari, ponti radio, reti WiFi.

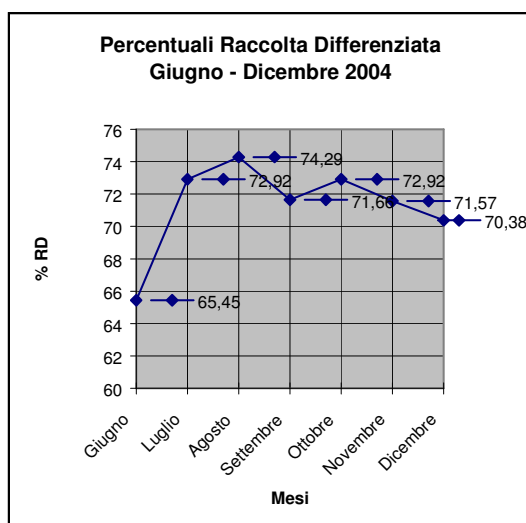
Sabato 4 e domenica 5 giugno 2005 a Colletterto si sono monitorati e rilevati i seguenti dati:

Tipo di inquinamento	Unità di misura	Valore riscontrato a Colletterto	Limite massimo consentito dalla legge
Generato da radiofrequenze (ripetitori radio, TV, telefonia mobile)	Volt/metro	0,2	6
Generato da bassa tensione (elettrodotti)	Micro/ tesla	0,2	2,8

Dati Raccolta Differenziata Rifiuti



Nei primi 5 mesi, con il vecchio sistema, la differenziazione dei rifiuti era pari al 33,17%



Nei 7 mesi di raccolta differenziata, si è ottenuta una media del 71,31 %

DUE LATI DELLA STESSA MEDAGLIA



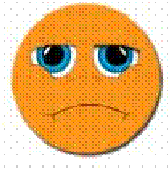
Va Bene...

In questo primo anno di raccolta differenziata dei rifiuti abbiamo raggiunto il risultato del **55,42 %** di differenziazione...

Ciò ci ha permesso di partecipare al Concorso nazionale indetto da Legambiente:

IL COMUNE RICICLONE

.....Attendiamo i risultati!



Va Male...

Sicuramente il servizio deve essere migliorato, e vi assicuriamo che stiamo lavorando per migliorarlo. Purtroppo probabilmente non solo noi cittadini non eravamo pronti alla raccolta differenziata, probabilmente SCS stessa non era pronta e lo dimostra il fatto che molte volte siamo costretti a sollecitare i servizi secondo gli accordi intrapresi.

***COLLERETTO E' DI TUTTI, E ANCHE LE ISOLE ECOLOGICHE LO SONO
...RISPETTIAMO INSIEME IL NOSTRO AMBIENTE....***



Comprimiamo involucri e contenitori in plastica prima di introdurli...

Non lasciamo rifiuti a fianco di bidoni pressoché vuoti...

Non abbandoniamo nelle isole ecologiche materiale ad esse non destinato.

Utilizziamo il servizio gratuito per il ritiro dei rifiuti ingombranti.

Tel. 800159040

DISTRIBUZIONE SACCHI ARANCIONI

Presso il Comune si possono ritirare i sacchi per la raccolta differenziata.

AREA CONFERIMENTO SFALCI

E' stata individuata e predisposta secondo i requisiti richiesti da SCS (dimensione max ammessa 150mq) l'area per il conferimento sfalci di potatura (scarti orti, potatura siepi, erba di piccoli giardini...)



Ingresso di fianco dal cancello

L'area è posta alle spalle del cimitero di Colletterto, è delimitata da siepi che ne identificano l'area di deposito.

E' stato deciso, almeno inizialmente, di mantenere l'area sempre aperta confidando nella buona educazione delle persone per la gestione, il deposito e la pulizia della stessa.

Lo smaltimento degli sfalci sarà effettuato periodicamente da SCS.

E' fatto divieto assoluto di depositare qualunque materiale diverso da quelli provenienti da sfalci e potature di giardini privati.

Utilizzi impropri verranno sanzionati.

**** SPAZIO ALLA MINORANZA E ALLE ASSOCIAZIONI ***

Riceviamo e pubblichiamo... ringraziando chi con noi partecipa all'informazione, alle attività ed ai progetti in Colletterto Giacosa

ASSOCIAZIONI : GRUPPO ALPINI "P.Malvezzi"



Eventi del 2005 :

- Nel mese di gennaio è stato rinnovato il direttivo (14 consiglieri) con i seguenti incarichi:
 - presidente onorario: Massimo Ravera Aira
 - capogruppo: Silvano Bollettino
 - vice-capogruppo: Giulio Boerio
 - segretario: Claudio Vernetto
 - cassiere: Dario Bregola
- A fine marzo passaggio della Bandiera degli ex Combattenti e Reduci al Gruppo Alpini che la esporrà nelle sue manifestazioni ed in particolare il IV Novembre.
- Il 15 maggio partecipazione con 15 alpini al raduno nazionale di Parma.
- 24-26 giugno annuale "Festa fra i Vigneti" che quest'anno si e' svolta nel nuovo sito di fronte alla Cappella degli Alpini con generale soddisfazione degli organizzatori e degli intervenuti.

FESTA TRA I VIGNETI

Grande partecipazione alla serata del pesce di sabato 25 allietata dalle canzoni di un gruppo di cantori del coro Baiolese.

Santa Messa al campo domenica 25 accompagnata dall'apprezzata Cantoria di Parella diretta dal maestro Piero Marta.

Di rilievo la mostra fotografica "Soldati del Novecento", quest'anno alla sua prima edizione, allestita all'interno della cappella degli Alpini, dove hanno trovato esposizione le fotografie dei nostri soldati della ex-Pedanea del secolo scorso.

Fotografie che ci hanno ricordato quanto sia stata travagliata la prima metà del XX secolo per i soldati Italiani (guerre coloniali, prima guerra mondiale, guerra di Etiopia, seconda guerra mondiale) e quanto siano fortunati quelli che negli ultimi 60 anni godono di un periodo di prosperità e pace.

ASSOCIAZIONI : BANDA MUSICALE

La società filarmonica, ha iniziato la raccolta e l'archiviazione di documenti riguardanti l'attività della propria associazione, a partire dalla sua fondazione fino ad oggi.

Lo scopo di questa iniziativa è quello di ricostruire con fotografie, ricordi personali, scritti, la storia della banda musicale.

Tornare indietro nel tempo, ricordare fatti, nomi e volti di persone che hanno contribuito a mantenere viva la banda, ci

sembra un ottimo modo per evidenziare e rafforzare le radici che legano l'associazione ai nostri paesi.

Rivolgiamo quindi, a tutte le persone in possesso di documenti o notizie utili, un invito alla collaborazione.

Sarà sufficiente mettersi in contatto con un qualsiasi componente della banda musicale, illustrando il tipo di documentazione posseduta.

Sarà nostra cura stabilire un contatto con le persone

interessate, per eseguire trascrizioni o copie di quei documenti che saranno ritenuti utili.

Terminata la fase di archiviazione, dopo un attento esame del materiale raccolto, ci proponiamo di elaborare un documento di sintesi, in una forma ancora da definire. Questo documento sarà reso pubblico e illustrerà la storia della banda musicale.

ASSOCIAZIONI : Associazione Sportiva Dilettantistica COLLERETTO GIACOSA



Un'altra stagione calcistica è passata... quest'anno, a dire la verità, è stata molto più faticosa ed impegnativa degli anni passati. Come voi ben sapete abbiamo affrontato una stagione non proprio da protagonisti, ma come si dice "il passato è passato" e adesso occorre vedere il futuro il più roseo possibile.

Il futuro incomincia ad Agosto con l'inizio della nuova stagione calcistica e la X festa dello Sport che, come di consuetudine, si svolgerà la seconda settimana di Settembre.

I preparativi fervono ormai, sia sul fronte riguardante la manifestazione, sia su quello calcistico.

Il prossimo anno, se tutto andrà per il verso giusto, l'ASD Colleretto Giacosa avrà un settore giovanile dove far crescere nuove speranze del calcio locale.

Questa possibilità verrà realizzata tramite la stretta collaborazione tra noi e la realtà calcistica più vicina alla nostra, la Polisportiva Pedanea.

La presenza di un settore giovanile, ed in particolare della squadra juniores, sarà un supporto molto importante per l'attività della prima squadra e, contemporaneamente rappresenta la possibilità di provare l'esperienza di un campionato in seconda categoria, sicuramente un forte stimolo per i ragazzi dell'intero settore giovanile.

Il nostro augurio per il prossimo anno è di ritrovare l'entusiasmo dei tifosi, che ritornino ad assiepare i bordi del campo ed a incoraggiare i giocatori che rappresentano il nostro paese.

Inoltre vi aspettiamo numerosi all'imminente festa dello sport per festeggiare insieme a noi il decennale della manifestazione, un traguardo molto importante per una piccola realtà come la nostra.

Chi vuole entrare ancor di più a far parte del mondo GIALLO-BLU può visitare il nostro sito internet , www.asdcollerettogiacosa.it , nel quale si possono trovare tutte le novità riguardanti la nostra squadra per tifare sempre più GIALLO-BLU.

ASSOCIAZIONI : PRO LOCO

Scusate il disastro...

No, volevamo dire **SCUSATE IL DISAGIO**

Dopo la festa degli auguri di fine anno, le attività sono ripartite per il Carnevale con la annosa ricerca dei personaggi... ma anche quest'anno siamo riusciti a "farcela": festeggiamenti in formato ridotto, appoggiandoci a ristorante e cooperativa; scelte non da tutti condivise. E tra una battuta e l'altra i componenti della Pro Loco si sono detti soddisfatti di una cosa: per la prima volta anche noi ci siamo seduti a tavola con tutti voi e siamo stati serviti, così come abbiamo apprezzato che ad accettare di fare i personaggi del Carnevale siano state persone che poco ci conoscono e conoscono Colletterto.

Con l'avvicinarsi della primavera è iniziato il tormentone di come mantenere aperto il campo bocce. La soluzione è stata l'installare, sotto il telone, un box prefabbricato che ci sta permettendo di tenere i campi bocce funzionanti ed organizzare le solite feste come il 1° maggio...

e ancora una volta a fare i conti con limiti e disagi....

Non conosciamo ancora il nostro "destino futuro": siamo in attesa...di vedere il salone pluriuso ultimato, smantellati telone e box, poter contribuire a rendere piacevole questo luogo.

La Pro Loco è un'associazione composta da più persone, anche se nel nostro caso, forse troppo poche e per questo ci farebbe piacere vi fossero anche ragazzi e altre persone che potrebbero contribuire a far meglio.

Lo scrittore Italo Calvino disse "*Le associazioni rendono l'uomo più forte e mettono in risalto le doti migliori delle singole persone e danno gioia che raramente si ha restando per proprio conto*". Magari Calvino avrebbe cambiato idea se avesse frequentato la nostra Pro Loco!

Ci potete venire a trovare, se lo desiderate, il martedì sera.

ASSOCIAZIONI : PROTEZIONE CIVILE

La protezione civile è materia antica, solo recentemente entrata nelle competenze delle amministrazioni locali.

Molto spesso, quotidianamente, a livello locale, si devono affrontare emergenze circoscritte ma non per questo meno complesse da gestire.

Sono ancora vivi nella memoria i giorni del 5 e 6 novembre del 1994 quando la nostra comunità fu colpita dall'evento calamitoso che distrusse via Giacosa e danneggiò le abitazioni limitrofe, così come sono ancora vivi i ricordi della grande alluvione del 2000 che devastò le abitazioni dei comuni di Fiorano, Salerano, Banchette, Pavone,

Il gruppo comunale di protezione civile di Colletterto Giacosa è attualmente composto da 18 persone, e fa parte con gli altri comuni dell'ex Pedanea del gruppo intercomunale "Medio Chiusella" al quale hanno aderito 10 Comuni e più di 150 volontari.

Si tratta di cittadini comuni che dedicano parte del loro tempo ad attività di utilità sociali. Il contributo dei volontari può risultare determinante non solo in situazioni di emergenza, ma anche nelle attività di sorveglianza e prevenzione.

L'altruismo e l'esperienza di ognuno di noi possono essere messi al servizio della comunità per aiutare nei momenti di disagio ed emergenza.

Se ritieni giusto aiutare i propri simili nelle svariate situazioni più o meno gravi che li colpiscono, e vuoi diventare Volontario della Protezione Civile dai la tua adesione al Gruppo Comunale

Anche se piccolo, ogni aiuto è fondamentale!